

令和 4 年度

地球温暖化対策計画・実施状況報告

1 地球温暖化対策事業者の概要

(1) 事業者の類別

類別	(類別の説明)
I 類	I 類 A事業所のみを有する特定事業者
	II 類 B事業所を有する特定事業者(III 類の事業者を除く)
	III 類 C事業所を有する特定事業者
	IV 類 任意事業者

(2) 地球温暖化対策事業者

事業者名		株式会社ニトリ		
所在地		北海道札幌市北区新琴似七条1丁目2番39号		
事業者番号		2018		
燃料等使用量の 原油換算の合計量 (前年度)		3,743	kL/年	
大規模小売店舗面積 (単独で1,500KL未満で延床 面積10,000m ² 以上の事業所)			m ²	
産業分類名 (中分類)		60 その他の小売業		
分類番号 (中分類)		60		
事業活動の 概要	事業内容	家具・インテリア用品の企画・販売 新築住宅のコーディネート 海外輸入品・海外開発商品の販売事業		
	区分	企業		
	前年度	資本金	1,000	百万円
		従業員数	5,039	人
商標又は商号 (連鎖化事業者のみ)				

(3) 県内に設置している事業所

(自動転記)

事業所 種別	事業所 番号	事業所名	前年度の原油換算 エネルギー使用量 (kL)
A、Bテナント等事業所			
A	201800	ニトリ大宮バイパス店	3,743
B、C事業所			
合 計			3,743

(4) 公表方法

○	インターネット利用による公表	ア ド レ ス	https://www.nitori.co.jp/about_us/ecology.html
	事業所での備え置き (複数可。書ききれない場合 は別様としてください)	閲 覧 場 所 1	
		所 在 地 1	
		閲 覧 可 能 時 間 1	
		閲 覧 場 所 2	
		所 在 地 2	
		閲 覧 可 能 時 間 2	
	その他		

(5) 公表の担当部署

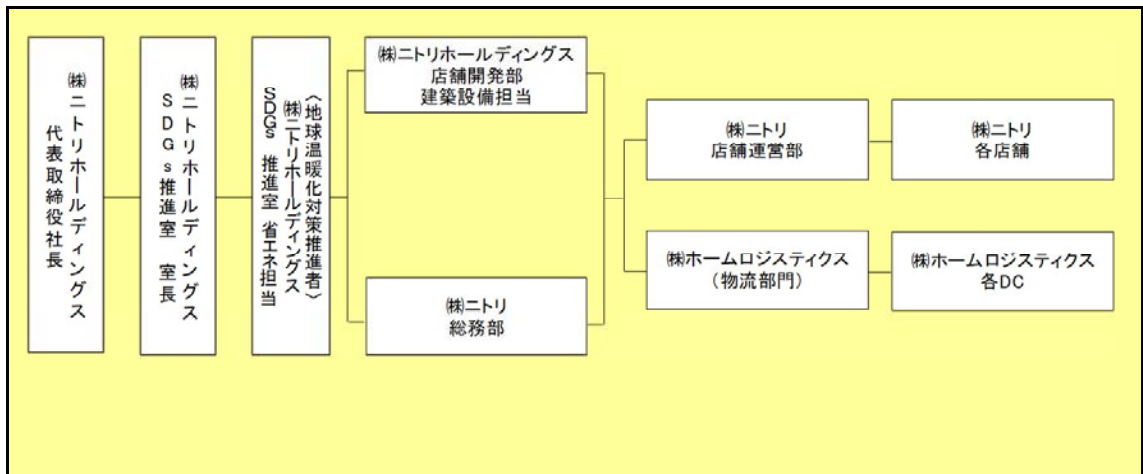
	名 称 (複数可)	連 絡 先	
		電話番号	E-mailアドレス※
1	SDGs推進室	03-6741-1262	nh_csr@nitori.jp
2			
3			

※ 事業者のアドレスとする(個人が特定できるアドレスは記入しないこと)

2 地球温暖化対策推進における事業者の基本方針

1. 基本理念
持続的成長と環境負荷低減の両立を目指し、企業の社会的責任を果たします。
2. 基本方針
基本理念に基づき、製造・物流・小売の各段階において環境負荷低減のための活動を実施します。
 - ①省エネにつながる商品を積極的に開発します。
 - ②工場、店舗等の事業所における環境負荷の低減に努めます。
 - ③効率的な物流システムの構築によりCO2排出量を低減します。

3 地球温暖化対策における事業者の推進体制



4 計画期間中における事業者の温室効果ガス排出量（事業所合算）の推移

CO₂換算（t-CO₂）

	令和2年度 (2020年度)	令和3年度 (2021年度)	令和4年度 (2022年度)	令和5年度 (2023年度)	令和6年度 (2024年度)
エネルギー起源CO ₂	7,932	7,342			
その他ガス					
温室効果ガスの計	7,932	7,342			

5 各事業所の計画

別紙 事業所の地球温暖化対策計画・実施状況報告 のとおり

令和 4 年度

事業者番号	2018	事業所番号	201800
-------	------	-------	--------

事業所の地球温暖化対策計画・実施状況報告

1 事業所の概要

(1) 事業所種別

事業所種別	A … 原油換算エネルギー使用量が年間1,500kL未満の事業所(合算)
A	

(2) 事業所及び事業内容

代表事業所名	ニトリ大宮バイパス店	前年度における事業所数	47
代表事業所所在地	市区町村	さいたま市西区	
	字・地番	宮前町1番地1	
当該事業所を含む事業所の名称 (※Bテナント等の場合のみ記入)			
産業分類名(中分類)	60 その他の小売業		
分類番号(中分類)	60		
事業活動の概要	家具・インテリア用品の企画・販売 新築住宅のコーディネート 海外輸入品・海外開発商品の販売事業		

2 事業所の温室効果ガス排出量の削減目標

(1) 第3計画期間の削減目標

計画期間	2	年度	～	6	年度	
削減目標	エネルギー起源CO ₂ (必須)	基準となる排出量	t-CO ₂	基準となる原単位	44.2387	t-CO ₂ /千㎡
	令和2年度の二酸化炭素排出量原単位44.2387を基準として、令和6年度末までに原単位を毎年1%ずつ改善。原単位は調整延床面積(千㎡)あたりの数値を使用する。					
その他ガス						

(2) 第4計画期間の削減目標

計画期間	7	年度	～	11	年度
削減目標	エネルギー起源CO ₂ (必須)	基準となる排出量	t-CO ₂	基準となる原単位	
その他ガス					

事業所リスト

番号	事業所名	所在地
1	ニトリ大宮バイパス店	さいたま市西区宮前町1番地1
2	ニトリ新座店	新座市野火止4丁目4-43
3	ニトリ草加店	草加市長栄町581番1
4	ニトリ久喜店	久喜市本町7丁目8-14
5	ニトリ鴻巣店	鴻巣市八幡田474
6	ニトリ武蔵浦和駅前店	さいたま市南区別所7丁目3番1号
7	ニトリ鶴ヶ島店	鶴ヶ島市脚折町5丁目4-5
8	ニトリ入間店	入間市小谷田1丁目12-43
9	ニトリ桶川店	桶川市坂田細谷1550-1
10	ニトリ浦和中尾店	さいたま市緑区大字中尾851-2
11	ニトリららぽーと新三郷店	三郷市ららシティ3丁目1-1 ららぽーと新三郷内
12	デコホームララガーデン川口店	川口市宮町18-9 ララガーデン川口2階
13	関東DC	南埼玉郡白岡町大字篠津1276-4
14	所沢DC	入間郡三芳町大字藤久保1124-1
15	ニトリ川越店	川越市豊田町3丁目13番1
16	ニトリ熊谷店	熊谷市石原1丁目102番3
17	ベスタ本庄店	本庄市寿3丁目5番20号
18	デコホームソコカふじみ野店	ふじみ野市うれし野2-10-87ショッピングセンターソコカふじみ野2階
19	ニトリ岩槻店	さいたま市岩槻区原町14番1
20	デコホームセブントウンせんげん台店	越谷市千間台東2丁目707番地
21	三郷DC	三郷市番匠免2丁目243 DPL三郷 5階
22	ニトリ鳩ヶ谷駅前店	埼玉県川口市坂下町4丁目6-14
23	ニトリEXPRESSイオンモール川口前川店	埼玉県川口市前川1-1-11 イオンモール川口前川イーストモール2階
24	デコホーム大宮ステラタウン店	埼玉県さいたま市北区宮原町1丁目854-1ステラタウン 1階
25	ニトリイオンモール北戸田店	埼玉県戸田市美女木東1-3-1 イオンモール北戸田 3F

※ 入力欄が足りない場合は、シートの様式を変更せずに、同様式の別ファイルを作成して提出してください。

3 事業所の温室効果ガス排出量

(1) 原油換算エネルギー使用量の推移

原油換算エネルギー 使用量(kL)	計画期間				
	令和2年度 (2020年度)	令和3年度 (2021年度)	令和4年度 (2022年度)	令和5年度 (2023年度)	令和6年度 (2024年度)
	4,043	3,743			

(2) 計画期間の温室効果ガス排出量の推移

CO₂換算 (t-CO₂)

	基準	計画期間				
		令和2年度 (2020年度)	令和3年度 (2021年度)	令和4年度 (2022年度)	令和5年度 (2023年度)	令和6年度 (2024年度)
エネルギー起源CO ₂		7,932	7,342			
前年度比 (%)		—	-7.4			
基準となる排出量に対する削減率 (%)						
その他ガス	非エネルギー起源CO ₂					
	メタン					
	一酸化二窒素					
	ハイドロフルオロカーボン					
	パーフルオロカーボン					
	六ふっ化いおう					
	三ふっ化窒素					
温室効果ガスの合計		7,932	7,342			

(3) 計画期間の温室効果ガス排出量原単位の状況 (エネルギー起源CO₂)

CO₂換算 (t-CO₂/指標)

	基準	計画期間				
		令和2年度 (2020年度)	令和3年度 (2021年度)	令和4年度 (2022年度)	令和5年度 (2023年度)	令和6年度 (2024年度)
エネルギー起源CO ₂ 排出量原単位	44.2387	44.2387	40.5009			
前年度比 (%)		—	-8.4			
基準となる原単位に対する削減率 (%)		0.0	8.4			
活動規模の指標単単位						
調整延べ床面積	千m ²	179.30	181.28			

(4) エネルギー起源CO₂排出量の増減に影響を及ぼす要因の分析

令和2年度 (2020年度)	新店2店舗のオープンと、コロナ影響による拠点内換気による冷暖房効率の低下から電気使用量が増加した。
令和3年度 (2021年度)	1店舗閉店、8店舗開店による調整延床面積の変化有り。コロナ影響下での拠点内換気方法の一部変更。拠点内での不要照明や空調温度の適正化など省エネ活動を実施。機器のリプレイスによる省エネ効率も改善。
令和4年度 (2022年度)	
令和5年度 (2023年度)	
令和6年度 (2024年度)	

4 温室効果ガスの排出の抑制等に関する措置の計画及び実施状況

No	対策の区分			対策概要	実施予定年度	実施した年度	推計削減量(t) (1年度当たり)
	区分番号	区分名称					
		大区分	中区分				
1	130100	空気調和設備・換気設備	13_空気調和の運転管理	設定温度の適正化における既存ルールの徹底。 (第3計画期間継続中)	R1以前	R1以前	
2	150300	受変電設備、照明設備、電気設備	15_事務用機器等の管理	客数に応じたパソコン起動台数の適正化を実施。 (第3計画期間継続中)	R1以前	R1以前	
3	160100	昇降機、建物	16_昇降機の運転管理	エスカレーターに人感センサー運転を採用。 (第3計画期間継続中)	R1以前	R1以前	
4	150200	受変電設備、照明設備、電気設備	15_照明設備の運用管理	天井照明の調光と間引きによる節電。 (第3計画期間継続中)	R1以前	R1以前	
5	130100	空気調和設備・換気設備	13_空気調和の運転管理	夏季・冬季ともに、適切な温度設定により過度の使用を控える。 (第3計画期間継続中)	R1以前	R1以前	
6	150200	受変電設備、照明設備、電気設備	15_照明設備の運用管理	店舗天井照明をHF蛍光管からLEDへ切り替え。 (第3計画期間継続中)	R1以前	R1以前	
7	150200	受変電設備、照明設備、電気設備	15_照明設備の運用管理	店舗駐車場外灯をHF蛍光管からLEDへ切り替え。 (第3計画期間継続中)	R1以前	R1以前	
8	150200	受変電設備、照明設備、電気設備	15_照明設備の運用管理	非常灯をHF蛍光管からLEDへ切り替え。 (第3計画期間継続中)	R1以前	R1以前	
9							
10							
11							
12							
13							
14							
15							

5 事業者として実施した対策の内容及び対策実施状況に関する自己評価

A事業所

(※希望者のみ記載)

自由記述欄

(ABテナ1)追加事業所

番号	事業所名	所在地
26	ニトリ上尾丸広店	埼玉県上尾市宮本町1-1 丸広百貨店上尾店5F
27	ニトリEXPRESSららぽーと富士見店	埼玉県富士見市山室1-1313 ららぽーと富士見 2階
28	デコホーム新所沢パルコ店	埼玉県所沢市緑町1丁目2番1号 新所沢パルコ 3階
29	デコホーム浦和パルコ店	埼玉県さいたま市浦和区東高砂町11-1 浦和パルコ 4階
30	デコホームフレスポ八潮店	埼玉県八潮市大瀬1-1-3 フレスポ八潮 2階
31	デコホームイオン狭山店	埼玉県狭山市上奥富1126番地1号 イオン狭山店 2階
32	デコホームイオンレイクタウンmori店	埼玉県越谷市レイクタウン3-1-1 mori 1階
33	デコホームルミネ大宮店	埼玉県さいたま市大宮区錦町630 ルミネ1 B1階
34	和光営業所	埼玉県和光市新倉5丁目1-63 SGリアルティ和光2F
35	熊谷営業所	埼玉県熊谷市三ヶ尻3730-2
36	ニトリ花園インター店	埼玉県深谷市荒川字鍛冶ヶ谷戸356 LCモール内
37	デコホーム西武本川越ぺぺ店	埼玉県川越市新富町1-22 西武本川越ぺぺ 2階
38	ニトリ羽生店	埼玉県羽生市下岩瀬591-1
39	ニトリ所沢TOCOTOCOSQUARE店	埼玉県所沢市東町5-22 5階
40	ニトリ埼大通り南与野店	埼玉県さいたま市中央区鈴谷4丁目4-1
41	デコホームビバモール蕨錦町店	埼玉県蕨市錦町1-12-1 2階
42	デコホームまるひろ南浦和駅前店	埼玉県さいたま市南区南本町1-7-4 2階
43	デコホームイオンタウン吉川美南店	埼玉県吉川市美南3-25-1 東街区2階
44	デコホームマイルファミリー志木店	埼玉県志木市本町5-26-1マイルファミリー志木5階
45	デコホームヨドバシさいたま新都心コクーン3店	埼玉県さいたま市大宮区吉敷町4丁目263-6ヨドバシさいたま新都心コクーン3 3階
46	デコホーム北上尾PAPA店	埼玉県上尾市緑丘3丁目3-11-2 P・A・P・A上尾ショッピングアヴェニュープリンセス棟2階
47	デコホームアリオ上尾店	埼玉県上尾市大字壺丁目367番地